

**PROJEKT  
ARCHITEKTONICZNO BUDOWLANY**

Decyzja nr 273/2020 z dnia 14.05.2020znak AB. 6740. 272. 2020

<b>Inwestor:</b>	<b>Muzeum Dwory Karwacjanów i Gładyszów w Gorlicach ul. Walerego Wróblewskiego 10A 38-300 Gorlice</b>	<b>Z up. STAROSTY</b> <i>mgr inż. arch. Agnieszka Szurek</i> Dyrektor Wydziału Architektury i Budownictwa	
<b>Obiekt:</b>	<b>Cerkiew grekokatolicka pw. Świętych Kosmy i Damiana - obecnie muzeum dz. nr 74</b>		
<b>Temat:</b>	<b>Renowacja poszycia dachowego , krzyża oraz polichromii powierzchni zewnętrznych na szalunku izbicy latarniach wież , gzymsach oraz obramieniach okien w cerkwi grekokatolickiej p.w. śś. Kośmy i Damiana w Bartnem pow. Gorlice</b>		
<b>Kat. obiektu:</b>	<b>IX</b>		
<b>Zespół projektowy:</b>			
	Imię i Nazwisko	Nr UP. BUDOWLANYCH	specjalność
PROJEKTANT:	mgr inż. arch. Janusz Rotko	63/2001	architektoniczna

Gorlice, dn. 03.2020r.

egz. **2**Zał. nr 1 do decyzjiz dnia 14.05.2020 r.znak AB. 6740. 272. 2020

# SPIS ZAWARTOŚCI

Strona tytułowa	str.1
Spis zawartości	str.2
Część opisowa	str.3-12
Oświadczenia i upr. projektantów	str.13-14
Określenie obszaru oddziaływania	str. 15
Mapa sytuacyjna	str. 16
Projekt – część rysunkowa	str.17-21
Inwentaryzacja fotograficzna	str.22-26
Informacja BIOZ	str.27-31

## I. PROJEKT ARCHITEKTONICZNO-BUDOWLANY

### \* CZĘŚĆ OPISOWA

Dane ogólne.

1. Przedmiot inwestycji.
2. Istniejący stan zagospodarowania terenu.
3. Projektowane zagospodarowanie terenu.
4. Zestawienie powierzchni.
5. Opis techniki wykonania oraz stanu zachowania obiektu
6. Wnioski i założenia konserwatorskie
7. Konserwacja malowanych powierzchni zewnętrznych.
8. Konserwacja elementów metalowych.

Inwentaryzacja fotograficzna

Mapa sytuacyjna 1 : 500

### \* CZĘŚĆ RYSUNKOWA

- rys. nr1 - rzut połaci dachu  
rys. nr2 - elewacja zachodnia  
rys. nr3 - elewacja północna  
rys. nr4 - elewacja wschodnia  
rys. nr5 - elewacja południowa

## Część opisowa

### DANE OGÓLNE

- Inwestor :** Muzeum Dwory Karwacjanów i Gładyszów  
w Gorlicach ul. Walerego Wróblewskiego 10 A  
38-300 Gorlice.
- Temat :** Renowacja poszycia dachowego , krzyża oraz  
polichromii powierzchni zewnętrznych na szalunku  
izbicy latarniach wież , gzymsach oraz obramieniach  
okien w cerkwi grekokatolickiej p.w. śś. Kośmy i  
Damiana w Bartnem pow. Gorlice
- Adres budowy :** dz. nr 74 w Bartnem, Gmina Sękowa
- Zakres opracowania :** Projekt budowlany
- Faza opracowania :** Projekt Architektoniczno-budowlany
- Podstawa opracowania :**
- zlecenie inwestora
  - wypis i wyrys z planu Zagospodarowania Przestrzennego
  - uzgodnienia i dane wyjściowe uzyskane od Inwestora
  - program prac konserwatorskich opracowany przez  
konserwatora dzieł sztuki Tomasz Dziurawiec  
, 35-050 Rzeszów, ul. Z. Chrzanowskiej14/43
  - mapa sytuacyjno-wysokościowa do celów projektowych w skali 1:500
  - Rozporządzenie Ministra Infrastruktury z dnia 12 kwietnia 2002r w  
sprawie warunków technicznych, jakim powinny odpowiadać  
budynki i ich usytuowanie (Dz. U. Nr 33 poz. 270 z 2003r, Dz. U. Nr  
109 poz. 1156 z 2004r)
  - Rozporządzenie Ministra Infrastruktury z dnia 23.06.2003r w sprawie  
informacji dotyczącej bezpieczeństwa i ochrony zdrowia oraz planu  
bezpieczeństwa i ochrony zdrowia (Dz. U. Nr 120 poz. 1126 z 2003r.)

## **1. Przedmiot inwestycji**

Przedmiotem inwestycji jest cerkiew grekokatolicka p.w. śś. Kosmy i Damiana w Bartnym pow. Gorlice, drewniana z wieżą o konstrukcji zrębowej i wieżą o konstrukcji słupowej. Dachy kryte gontem z cebulicami krytymi blachą. Ściany zabezpieczone od zewnątrz gontem. Izbica, gzymsy, latarnie oraz obramienia okien malowane farbami olejnymi. Na cebulicach żelazne ozdobne kute krzyże. W zakresie remontu jest renowacja elementów poszycia dachowego, krzyża oraz polichromii powierzchni zewnętrznych na szalunku izbicy, latarniach, wież, gzymsach oraz obramieniach okien w cerkwi.

## **2. Istniejący stan zagospodarowania terenu**

**HISTORIA OBIEKTU /wg Programu konserwatorskiego Tomasz Dziurawiec/**

Cerkiew została zbudowana w roku 1841. Do końca II wojny światowej użytkowana była jako cerkiew grekokatolicka. Po roku 1947 pozostawała nieużytkowana, a po wykonaniu generalnego remontu w latach 1968-70 utworzono w niej obiekt muzealny włączony jako filia Muzeum Okręgowego w Nowym Sączu. Obecnie stanowi filię Muzeum Dwory Karwacjanów i Gładyszów w Gorlicach. Cerkiew jest główną częścią zespołu w skład którego wchodzi również ogrodzenie oraz stojący nieopodal dawny spichlerz plebański.

Po roku 1947 cerkiew została ograbiona i częściowo zdewastowana. W trakcie wykonywanego wówczas remontu odkryto ślady zmian jakie zaszły wówczas, gdy obiekt użytkowany był jako czynna świątynia. Wiadomym jest z przekazów historycznych, że parafia grekokatolicka w Bartnym istniała już w XVIII w. a cerkiew prawdopodobnie jako obiekt filialny już w wieku XVII. W czasie prac konserwatorskich pod koniec lat 60-tych XX w. odkryto niektóre elementy konstrukcyjne wieży oraz podwaliny datowane z końca XVIII wieku, czyli z przed daty 1842 wyrytej na nadprożu wejścia od strony zachodniej. Największą zmianą jaką wprowadzono przed rokiem 1947 było pokrycie dachów oraz hełmów blachą żelazną zamiast pokrycia gontowego. Obecnie blacha występuje tylko na cebulicach, a pozostałe części zadaszenia oraz szalunek ścian wykonane są z gontów. Cerkiew obecnie użytkowana jest jako obiekt muzealny bez funkcji sakralnych.

#### OPIS FORMALNO STYLISTYCZNY OBIEKTU

Cerkiew grekokatolicka w Bartnym usytuowana jest na niewysokim wzniesieniu ponad drogą środkowej części wsi . Stanowi część zespołu w skład którego wchodzi również kamienny spichlerz , drewniane ogrodzenie oraz miejsce po dawnej plebani . Cerkiew zbudowana jest w typie północno-zachodnio łemkowskim jako budowla trójdzielna orientowana . Posiada konstrukcję drewnianą zrębową z dostawioną nad prytworem wieżą o konstrukcji słupowej . Całość kryta jest gontowymi dachami które nad nawą i wieżą posiadają układ namiotowy czterospadowy łamany , nad prezbiterium trójspadowy i częściowo nad prytworem układ kalenicowy dwuspadowy . Cerkiew posiada trzy wieżyczki z ośmiobocznymi pseudo latarniami zakończonymi cebulicami , które wieńczą ozdobne kute żelazne krzyże. Na wieży na wzór świątyń rzymskokatolickich umieszczona jest izbica posiadająca po dwa niewielkie okienka od każdej strony . Izbica wykonana jest w formie szalunku z desek , które od spodu zamyka drewniany gzymś . Otwory okienne w cerkwi umieszczone są od strony południowej w formie trzech okien , północnej dwa okna i wschodniej dwóch okien . Okna wykonano w postaci wielokwaterowej stolarki bez podziału na otwierane skrzydła . Od strony zachodniej pod wieżą umieszczone są główne drzwi wejściowe w typie jednoskrzydłowym o konstrukcji klepkowej . Główne wejście poprzedzają kamienne stopnie wykonane z łamanego piaskowca . Nad kolejnymi drzwiami prowadzącymi do babińca w nadprożu umieszczona jest wyryta data „1842” .

Całość zrębowej konstrukcji cerkwi spoczywa na podwalinie usytuowanej na niewysokim kamiennym postumencie . Poszczególne wieńce utworzone są z półokrągłaków łączonych na węglach zamkiem typu rybi ogon bez ostatków . Poszczególne plany sanktuarium , nawy i prytworu zbliżone są do kwadratów . Wnętrze nakryte jest płaskimi drewnianymi stropami . Wewnątrz po konserwacji została wyeksponowana oryginalna polichromia malowana bezpośrednio na drewnie belek i desek . Z zewnątrz polichromia odtworzona została na podstawie zachowanych resztek dekoracja malarska wykonana na latarniach wież , gzymśach , izbicy oraz stolarce okiennej . Polichromia wykonana została farbami olejnymi kładzionymi bezpośrednio na elementach drewnianych przy zastosowaniu kolorów błękitu , zieleni , czerwieni i ugru o różnych odcieniach .

Oddzielnym elementem zachowanego zespołu cerkiewnego jest kamienny spichlerz kryty dwuspadowym gontowym dachem . Obecnie obiekt ten częściowo wykorzystywany jest jako pomieszczenia magazynowe oraz dla ekspozycji wystaw czasowych .

**3. Projektowane zagospodarowanie terenu.**

Projektowane prace remontowo – renowacyjne nie wpłyną na zagospodarowanie terenu przy obiekcie.

**4. Zestawienie powierzchni – bilans terenu:**

Powierzchnie w budynku jak i bilans terenu nie ulegnie zmianie.

Powierzchnia biologicznie czynna pozostaje bez zmian.

**5. Opis techniki wykonania oraz stanu zachowania obiektu.**

Cerkiew została wykonana z drewna jodłowego i posadowiona na kamiennym murku z lokalnego, łamanego piaskowca . Pokrycie dachu wykonano z gontów z drewna świerkowego . Gonty układane są jednowarstwowo , i zamontowane przy użyciu żelaznych gwoździ . Pokrycie wieżyczek w postaci cebulic wykonane zostało z ocynkowanej żelaznej blachy . Każdą z trzech cebulic wieńczy ozdobny żelazny kuty krzyż .

Po dokonaniu wizji lokalnej można stwierdzić , że ogólny stan zachowania cerkwi jest całkiem dobry . Stan zachowania gontowych dachów i szalunków wykazuje niewielkie ubytki zniszczonych deszczulek , w pasie fartucha zabezpieczającego podwalinę oraz na styku wieży i nawy . Zniszczenia wystąpiły w miejscach gdzie drewno gontów stykało się bezpośrednio z gruntem głównie od strony północnej. Zaobserwowano również pojedyncze niewielkie szczeliny pomiędzy gontami występujące głównie w partiach szalunku bocznych ścian wieży . Analiza stanu zachowania gontów można stwierdzić , że struktura drewna na dzień dzisiejszy jest w stanie bardzo dobrym . Od strony wewnętrznej drewno jest czyste , bez naleciałości jakichkolwiek śladów grzybów i bakterii oraz działalności drewnojadów . Od strony zewnętrznej gonty częściowo w naturalny sposób są poszarzałe i spatynowane , a w miejscach podwyższonej wilgotności od strony północnej i zacienionej pokrywa je cienka warstwa mchów i porostów . Widoczne są nie głębokie naturalne żłobkowania wzdłuż słoików drewna określające strukturę miękką i twardą .

W najgorszym stanie zachowania obecnie jest żelazne poszycie cebulic wykonane z ocynkowanej blachy żelaznej . Widoczny jest w wielu miejscach punktowy nalot rdzy , a w poszyciu cebulicy nad prezbiterium od strony zachodniej w dolnej partii widnieje duży otwór o nieregularnym kształcie . Wnioskując należy stwierdzić , że poszycie cebulic bezwzględnie wymaga szybkiego remontu tak by zachodzące zmiany pod wpływem warunków atmosferycznych nie spowodowały większych zniszczeń w strukturze konstrukcji wieżyczek . W podobnie złym stanie są żelazne krzyże na wieżyczkach . Prawdopodobnie wskutek warunków atmosferycznych uległy one przechyleniu, a drobne elementy ozdobne oderwały się

Zewnętrzne dekoracje malarskie uległy spękaniu i częściowemu złuszczeniu . Szczególnie widoczne jest to na elementach narażonych na silne działanie słońca od strony południowej i zachodniej oraz działania zacinających dreszczów od strony zachodniej .

## **6. Wnioski i założenia konserwatorskie**

- wynikające z programu konserwatorskiego

Na podstawie stanu zachowania elementów zewnętrznych cerkwi należy przyjąć określony sposób postępowania konserwatorskiego stanowiącego działania zabezpieczające dotychczas dobrze zachowane elementy oraz odtwarzające struktury zniszczone lub uszkodzone. W przypadku poszycia gontowego cerkwi działania konserwatorskie powinny mieć charakter w głównej mierze sprowadzający się do zachowania substancji obecnie istniejącej . Jedynie tylko niektóre poszczególne deseczki wymagają wymiany lub uzupełnienia . Na tym etapie prac ważnym jest by całość poszycia dachowego została odczyszczona z nawarstwień mchów i porostów , które w wyniku procesów biologicznych powodują niszczenie struktury drewna . W tym celu proponuje się określony ogólny cykl postępowania :

- wykonanie szczegółowego przeglądu całości dachu oraz oznakowanie gontów przeznaczonych do wymiany.
- odczyszczenie powierzchni dachu z mchów i porostów
- usunięcie zniszczonych gontów i skorodowanych gwoździ.



- wykonanie napraw w miejscach szczelin poszycia dachowego oraz uzupełnienie ubytków brakujących gontów .
- pokrycie powierzchni dachu środkami zabezpieczającymi przed korozją biologiczną i możliwością zapłonu.
- Odczyszczenie poszycia dachowego z mchów i porostów należy w pierwszej kolejności wykonać mechanicznie z dużą starannością tak by nie uszkodzić obecnie istniejącej substancji , a zarazem usunąć powierzchniową warstwę plechy pokrywającą wierzchnią warstwę poszczególnych pszczołek gontowych . Następnie powierzchnię należy zmyć metodą hydrodynamiczną pod niewielkim ciśnieniem ciepłą wodą w celu usunięcia pozostałych pylistych resztek mchów i drewna . Po wysuszeniu w trakcie bezdeszczowej pogody odczyszczoną powierzchnię połaci dachowych należy zabezpieczyć powierzchniowo środkami przeciwko korozji biologicznej oraz zapłonowi . W trakcie prac obejmujących wymianę zniszczonych gontów należy zwrócić uwagę na wymiary oryginalnych deszczułek , a także zachowanie tego samego gatunku drewna z którego były wykonane dotychczas zastosowane gonty . Przed położeniem gonty powinny być zaimpregnowane strukturalnie środkami zabezpieczającymi przeciw korozji biologicznej oraz możliwości zapłonu . Impregnacja powinna być wykonana poprzez kąpiel , aż do całkowitego nasycenia struktury drewna . Poszczególne gonty powinny być mocowane przy zastosowaniu gwoździ ze stali nierdzewnej , które także powinny być zastosowane w miejscach zniszczonych i skorodowanych gwoździ . Jeżeli w trakcie przeglądu zostaną wytypowane miejsca szczelin powstały wskutek zeschnięcia poszczególnych gontów , a ich szerokość uniemożliwia wsunięcie deszczułki o dotychczasowym rozmiarze , w takim miejscu należy wkleić listwy uszczelniające , stosując wodoodporny klej polimerowy
- Uzupełnienie kolorystyczne na nowo wykonanych gontach , które powinno obejmować scalenie pod względem równomiernej kolorystyki całości obiektu . Prace te należy przeprowadzić w miejscach uzupełnień brakujących gontów , a kolorystyka powinna nawiązywać do powierzchni spatynowanego drewna w innych obszarach połaci dachowych .

- Osobnym zagadnieniem obejmującym poszycia dachowe cerkwi jest wymiana blachy na cebulicach wieżyczek . Stan zachowania tych elementów wskazuje na niezbędne przeprowadzenie prac konserwatorskich , gdyż poszycie z blachy żelaznej jest uszkodzone i skorodowane . Obróbki blacharskie powinny być wykonane z nowej blachy żelaznej ocynkowanej według techniki i technologii dotychczas zachowanej . Prace te powinny być powtórzeniem sposobu wykonania jaki istnieje obecnie bez wprowadzania nowatorskich rozwiązań technologicznych co do sposobu montażu oraz zastosowanych materiałów ( kolorowana blacha nierdzewna , lutowane lub spawane elementy szwów ). W akapicie tym należy wspomnieć o żelaznych ozdobnych krzyżach ze zwieńczeń poszczególnych wieżyczek . Krzyże te wymagają odczyszczenia z nalotu rdzy , uzupełnień brakujących drobnych elementów , zabezpieczenia antykorozyjnego oraz ponownego prawidłowego ustawienia .
- Uzupełnieniem estetyki zewnętrznej cerkwi są malowane detale podkreślające swoisty charakter tego obiektu . Odnowienie kolorowego wyglądu cerkwi jest bardzo ważnym działaniem jako przykładu typologicznego i historycznego dla całości tego typu obiektów sakralnych . W tym celu należy uzupełnić lub w miejscach zniszczonych odtworzyć warstwę malarską na elementach wieży , wieżyczek , gzymsach oraz obramieniach okiennych Warstwa malarska powinna kolorystycznie odzwierciedlać historycznie wykonane barwy , a uzupełnienia technologicznie powinny nawiązywać do oryginału .Według zachowanych fragmentów widocznym jest , że farby oryginalnie nakładane były bez zapraw bezpośrednio na drewno . W tym celu w trakcie prac konserwatorskich należy powtórzyć sposób malowania przy zastosowaniu farb gwarantujących w miarę najdłuższy okres trwałości . Należy tu rozważyć sposób rozwiązań technologicznych obecnie stosowanych farb gwarantujących założony efekt końcowy . Po zakończeniu prac uzupełniających i rekonstrukcyjnych efekt estetyczny nie powinien być rażący pod względem intensywności kolorystycznej lub braku gęstości warstwy malarskiej . Odtwarzanie kolorystyki powinno być zróżnicowane w obrębie poszczególnych detali oraz w zależności od wielkości odtwarzanych powierzchni . Uzupełnienia im rekonstrukcje malarskie powinny być wykonane na powierzchniach odczyszczonych , utrwalonych i zabezpieczonych .

- Jako że cerkiew w Bartnem jest obiektem zabytkowym wszelkie prace powinny być wykonywane pod kierunkiem dyplomowanego konserwatora zabytków , a firma prowadząca remont powinna posiadać praktykę i zezwolenia na wykonanie prac przy obiektach zabytkowych. Całość prac powinna być zdokumentowana poprzez dokumentację fotograficzną i opisową uwzględniającą stan zachowania obiektu przed rozpoczęciem prac , rejestrację poszczególnych czynności konserwatorskich oraz wygląd obiektu po zakończeniu całości prac . Wszystkie etapy powinny być udokumentowane w postaci dokumentacji konserwatorskiej wykonanej według obowiązującego schematu .

#### **7. Konserwacja malowanych powierzchni zewnętrznych.**

- Usunięcie lotnych zanieczyszczeń i pyłów z powierzchni malowanych oraz skorodowanych gwoździ .
- Usunięcie mechaniczne osypujących się warstw farby olejnej z drewnianych elementów okien .
- Wzmocnienie rozspojonych łączy stolarskich listew , desek , elementów profilowanych przy zastosowaniu gwoździ i wkrętów ze stali nierdzewnej .
- Uzupełnienie szczelin i pęknięć listwami drewnianymi wklejanymi przy zastosowaniu wodoodpornych klejów polimerowych .
- Ewentualne uzupełnienie ubytków podkładowych zapraw pod powierzchniami malowanymi zaprawami wodoodpornymi .
- Uzupełnienie scalające i rekonstrukcje powierzchni malowanych farbami o spoiwie wodoodpornym oraz odpowiadającym efektowi estetycznemu najbardziej zbliżonemu do oryginału .

## **8. Konserwacja elementów metalowych.**

- Usunięcie skorodowanej blachy z cebulic na wieżyczkach .
- Demontaż żelaznych krzyży z wieżyczek .
- Odczyszczenie powierzchni krzyży z nawarstwień korozji metodą piaskowania
- Połączenie rozpojonych elementów krzyży metodami kowalskimi .
- Uzupelnienie ubytków detali zdobniczych na krzyżach .
- Ewentualne wykonanie nowej patyny .
- Zabezpieczenie powierzchni metalu przed korozją substancją transparentną (woski mikrokrystaliczny , żywica syntetyczna ) .
- Montaż krzyży na wieżyczkach .
- Wykonanie nowego poszycia z ocynkowanej blachy żelaznej na cebulicach metodami blacharskimi .

Opracował:

mgr inż. arch. Janusz Rotko



# OŚWIADCZENIE


Niniejszym oświadczam, że sporządzony projekt:

**Temat:** Renowacja poszycia dachowego , krzyża oraz polichromii powierzchni zewnętrznych na szalunku izbicy latarniach wież , gzymsach oraz obramieniach okien w cerkwi grekokatolickiej p.w. św. Kośmy i Damiana w Bartnem pow. Gorlice.

**Inwestor:** Muzeum Dwory Karwacjanów i Gładyszów  
w Gorlicach ul. Walerego Wróblewskiego 10 A  
38-300 Gorlice

**Obiekt:** Cerkiew grekokatolicka pw. Świętych Kosmy i Damiana  
- obecnie muzeum, dz. nr 74

został sporządzony zgodnie z obowiązującymi przepisami oraz zasadami wiedzy technicznej.

<b>Zespół projektowy:</b>			
	Imię i Nazwisko	Nr uprawnień budowlanych	podpis
PROJEKTANT:	mgr inż.arch. Janusz Rotko	63/2001 specjalność architektoniczna	

Gorlice, dn. 03.2020 r.



IZBA ARCHITEKTÓW  
RZECZYPOSPOLITEJ POLSKIEJ

Małopolska Okręgowa Rada Izby Architektów RP

## ZAŚWIADCZENIE - ORYGINAŁ (wypis z listy architektów)

Małopolska Okręgowa Rada Izby Architektów RP zaświadcza, że:

**mgr inż. arch. JANUSZ ROTKO**

posiadający kwalifikacje zawodowe do pełnienia samodzielnych funkcji technicznych w budownictwie w specjalności architektonicznej i w zakresie posiadanych uprawnień nr **63/2001**, jest wpisany na listę członków Małopolskiej Okręgowej Izby Architektów RP pod numerem: **MP-0503**.

Członek czynny od: 20-02-2002 r.

Data i miejsce wygenerowania zaświadczenia: 08-01-2020 r. Kraków.

Zaświadczenie jest ważne do dnia: **31-12-2020 r.**

Podpisano elektronicznie w systemie informatycznym Izby Architektów RP przez:  
Grzegorz Lechowicz, Sekretarz Okręgowej Rady Izby Architektów RP.

Nr weryfikacyjny zaświadczenia:

**MP-0503-6574-1E51-9415-7536**

Dane zawarte w niniejszym zaświadczeniu można sprawdzić podając nr weryfikacyjny zaświadczenia w publicznym serwisie internetowym Izby Architektów: [www.izbaarchitektow.pl](http://www.izbaarchitektow.pl) lub kontaktując się bezpośrednio z właściwą Okręgową Izbą Architektów RP.



WOJEWODA MAŁOPOLSKI

AB.III.7131/58/2000

Kraków, dnia 7 marca 2001 r.

## DECYZJA O NADANIU UPRAWNIENI BUDOWLANYCH Nr ewid. 63/2001

Na podstawie art.13 ust. 1, pkt 1 i 2, art. 14 ust. 1, pkt 1 ustawy z dnia 7 lipca 1994 r. - Prawo budowlane (tekst jednolity Dz.U. Nr 106 z 2000 r., poz. 1126), oraz § 4 ust. 1, 2 i 3 rozporządzenia Ministra Gospodarki Przemysłowej i Budownictwa z dnia 30 grudnia 1994 r. w sprawie samodzielnych funkcji technicznych w budownictwie (Dz.U. Nr 8 z 31 stycznia 1995 r., poz.38) w związku z art. 104 § 1 i § 2 k.p.a., po rozpatrzeniu wniosku Pana mgr inż. arch. Janusza Rotko - na podstawie dokumentów stwierdzających wymagane wykształcenie i praktykę zawodową oraz na podstawie pozytywnej oceny z egzaminu na uprawnienia budowlane złożonego przed Komisją Egzaminacyjną.

n a d a j ę

Panu mgr inż. arch. Januszowi ROTKO  
urodzonego dnia 2 marca 1971 r. w Gorlicach,

## UPRAWNIENIA BUDOWLANE

do projektowania i kierowania robotami budowlanymi  
bez ograniczeń  
w specjalności architektonicznej

Od decyzji niniejszej służy Panu prawo wniesienia odwołania do Głównego Inspektora Nadzoru Budowlanego w Warszawie, ul. Krucza 38/42, za pośrednictwem Wojewody Małopolskiego w terminie 14 dni od daty otrzymania niniejszej decyzji.

Otrzymują:

1. Pan mgr inż. arch. Janusz Rotko  
ul. Okrzei 1, 38-300 Gorlice
2. Główny Urząd Nadzoru Budowlanego  
ul. Krucza 38/42, 00-926 Warszawa
3. a.a.

Z up. Wojewoda Małopolskiego  
mgr inż. arch. Janusz Rotko  
Zasada 1000, ul. Krucza 38/42  
Wydział Wojewódzki do Głównego  
i Gospodarki Przemysłowej



## Określenie obszaru oddziaływania obiektu.

I. Zgodnie z Art. 3 i Art. 20 Ustawy z dnia 7 lipca 1994 r. Prawo budowlane i zmianami wprowadzonymi ustawą z dnia 20 lutego 2015r. o zmianie ustawy - Prawo budowlane oraz niektórych innych ustaw (Dz. U. z 2015r., poz. 443) **za obszar oddziaływania obiektu uznaje się teren wyznaczony w otoczeniu obiektu budowlanego na podstawie przepisów odrębnych, wprowadzających związane z tym obiektem ograniczenia w zagospodarowaniu , w tym zabudowy, tego terenu.**

## II. Analiza terenu:

- a) teren wyznaczony obejmuje działkę nr 74, a otoczenie obiektu budowlanego stanowią działki sąsiadujące 72, 73, 75, 228
- b) lokalizacja budynku i infrastruktura techniczna - zgodnie z warunkami :
- **przesłanianie** - §13.1. rozporządzenia w sprawie warunków technicznych, jakim powinny odpowiadać budynki i ich usytuowanie - pozostaje bez wpływu na działki inne sąsiednie
  - **zacienianie** -. §60 oraz §40 rozporządzenia w sprawie warunków technicznych, jakim powinny odpowiadać budynki i ich usytuowanie - pozostaje bez wpływu na działki inne sąsiednie,
- c) ograniczenia
- nie następuje wykluczenie lub częściowe wykluczenie w zakresie lokalizacji zabudowy lub urządzeń budowlanych na działkach sąsiednich
- d) projektowane zagospodarowanie – zgodnie z Rozporządzeniem Ministra Infrastruktury z dnia 12 kwietnia 2002 r. w sprawie warunków technicznych, jakim powinny odpowiadać budynki i ich usytuowanie (Dz. U. Nr 75, poz. 69 z późn. zmianami) - spełnia poniższe warunki
- Rozdział 1, Usytuowanie budynku § 13.1.
  - Rozdział 2, Oświetlenie i nasłonecznienie § 60.
  - Rozdział 3, Miejsca postojowe dla samochodów osobowych §18, 19.
  - Rozdział 4, Miejsca gromadzenia odpadów stałych § 23.1.
  - Rozdział 6, Studnie § 31.
  - Rozdział 7, Zbiorniki bezodpływowe na nieczystości ciekłe, § 36.1. i § 38
  - Rozdział 7, Usytuowanie budynków z uwagi na bezpieczeństwo poż., § 271 /obiekty będą zabezpieczone do stopnia nierozprzestrzeniania ognia/
  - Rozdział 8, Zieleń i urządzenie rekreacyjne, § 40
- e) zabudowa terenu nawiązuje do otoczenia i jest zgodna z zapisami w Miejscowym Planem Zagospodarowania Przestrzennego
- f) dojazd - działka posiada istniejący dostęp do drogi publicznej

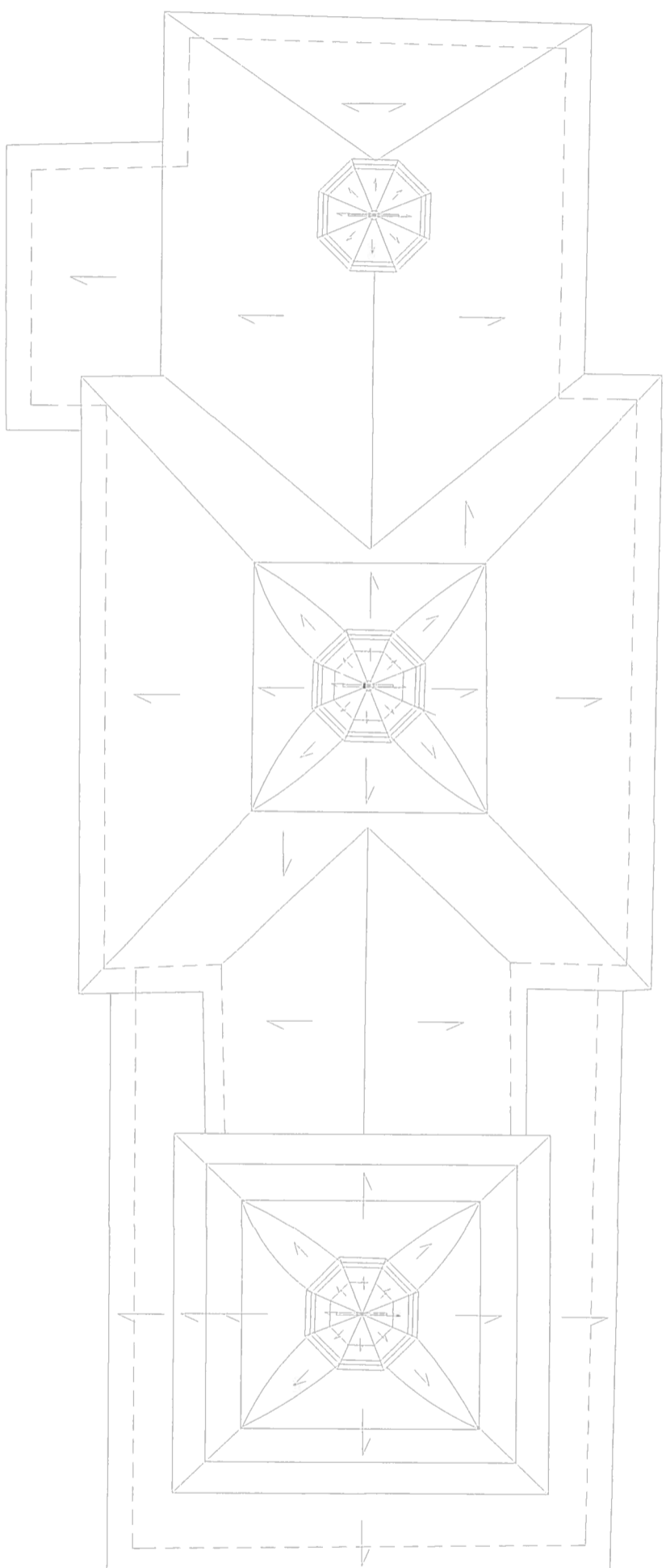
**Wynik analizy - Zakres prac na istniejącym obiekcie nie oddziałuje na działki sąsiednie i nie powoduje ograniczeń w zabudowie działek sąsiednich z uwagi na odległość od granicy działek, stref infrastruktury technicznej, lokalizacji studni, zbiorników na ścieki, miejsce na śmieci stałe, miejsc postojowych.**





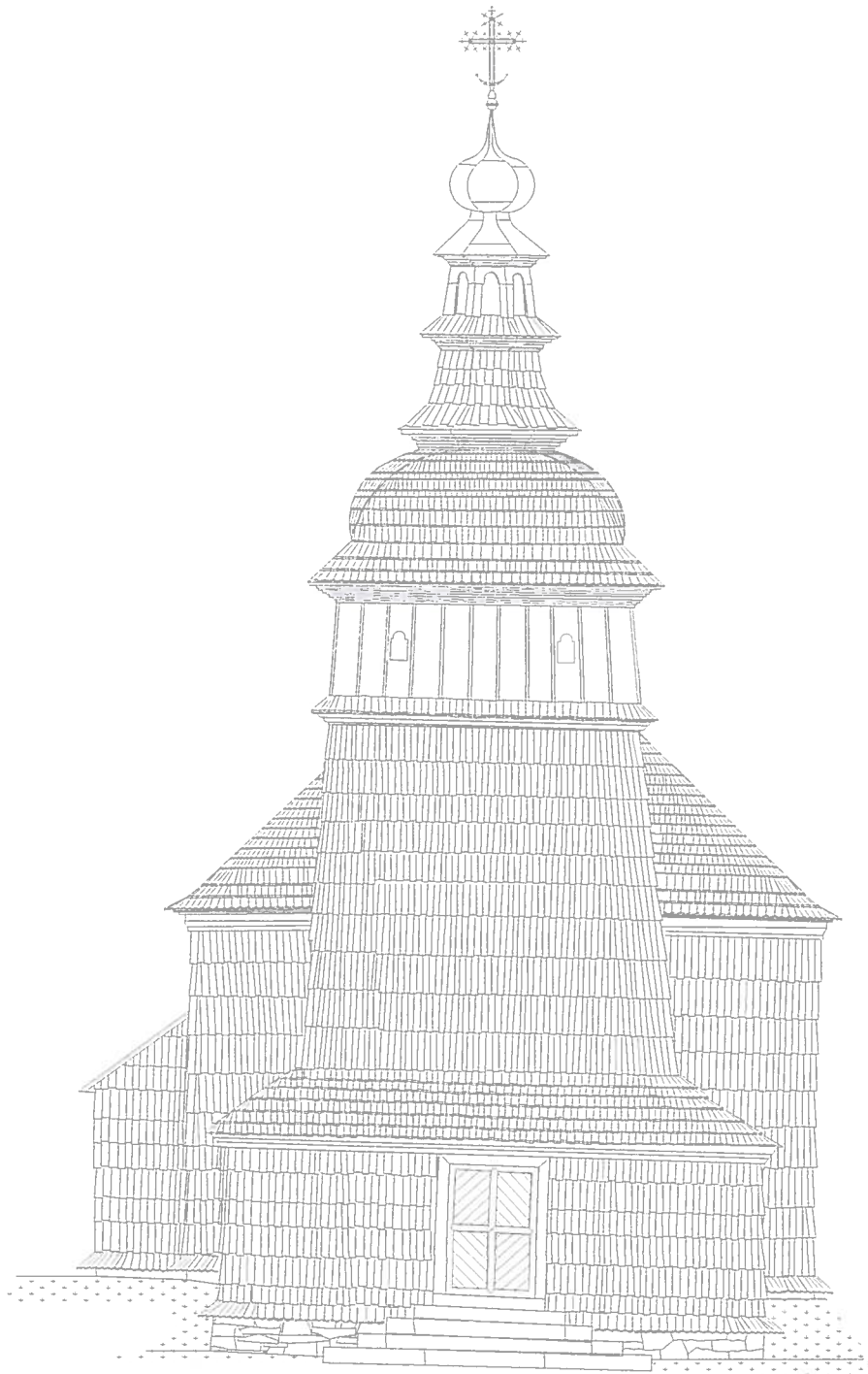



STAROSTWO POWIATOWE  
w Gorlicach  
ul. Biecka 3  
38-300 GORLICE  
skr. poczt. 88



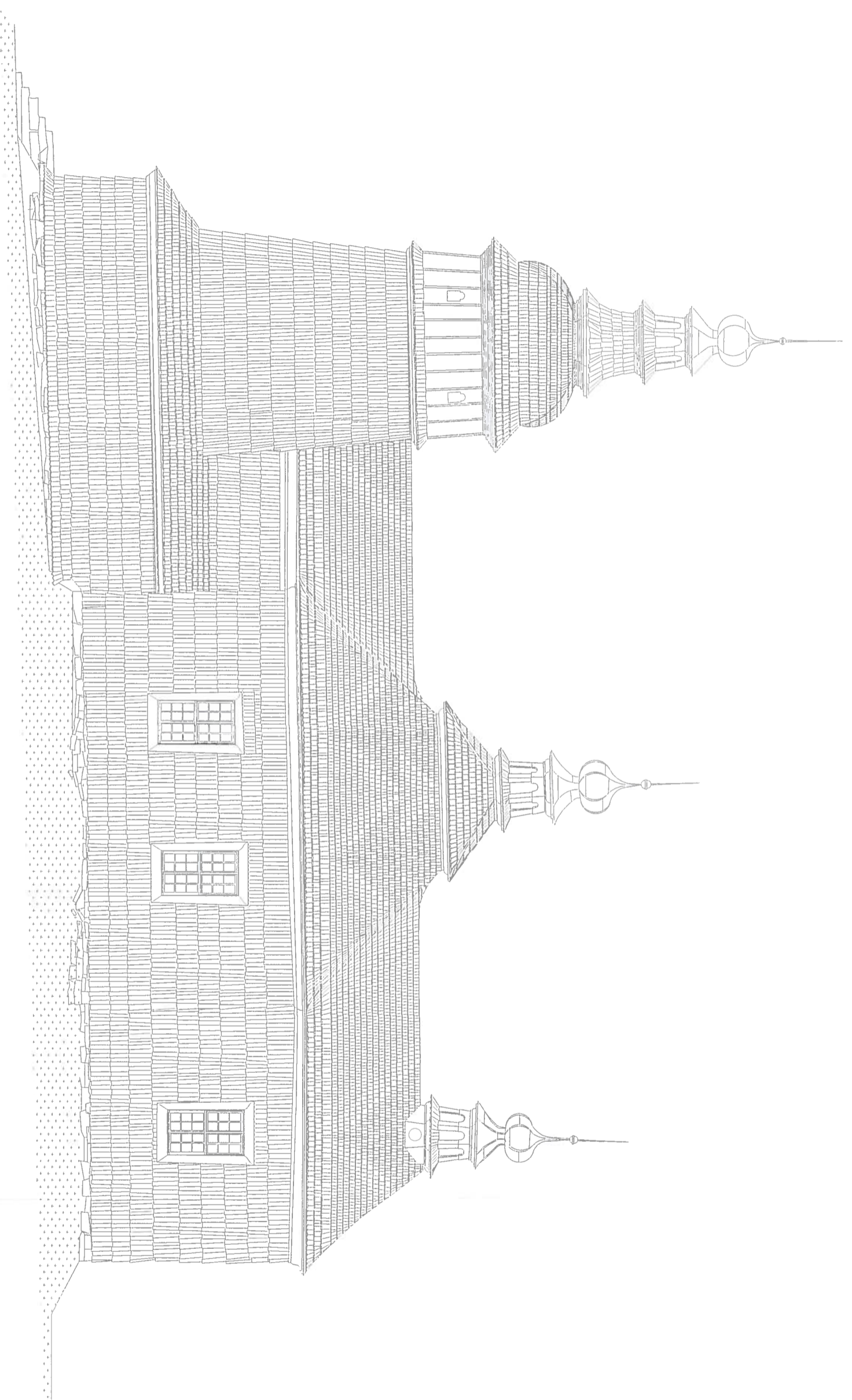
Obiekt :	PROJEKTANT	Podpis
Cerkiew grekokatolicka w Baranym dz. nr 74	mgr inż arch. Janusz Rakko 63-2007	
Nazwa rysunku:		
<b>RZUT POŁĄCZI DACHU</b>		
Temat :	Inwestor:	
Prace remontowe przy elementach poszycia dachowego	Muzeum Dwory Kamracjanów i Gładyszów w Gorlicach ul. W. Wróblewskiego 10 A 38-300 Gorlice	
Faza:	Skala:	Data
PROJEKT ARCHITEKTONICZNO - BUDOWLANY	1:100	03.2020
	Nr rys.	1

STAROSTWO POWIATOWE  
w Gorlicach  
ul. Biecka 3  
38-300 GORLICE  
skr. poczt. 98



Obiekt :	PROJEKTANT	Podpis
Cerkiew grekokatolicka w Bartnym dz. nr 74	mgr inż arch. Janusz Rotko 63-2001	
Nazwa rysunku:	<b>ELEWACJA ZACHODNIA</b>	
Temat :	Inwestor:	
Prace remontowe przy elementach poszycia dachowego .	Muzeum Dwory Karwacjanów i Gładyszów w Gorlicach ul. W. Wróblewskiego 10 A 38-300 Gorlice	
Faza:	Skala:	Data
PROJEKT ARCHITEKTONICZNO - BUDOWLANY	1:100	03.2020
	Nr rys.	<b>2</b>

STAROSTWO POWIATOWE  
w Gorlicach  
Ul. Biecka 3  
38-300 GORLICE  
skr. pocz. 58



Obiekt: PROJEKTANT Podpis

Cerkiew grekokatolicka w Bartym  
dz. nr 74 mgr. inż. arch. Janusz Reiko  
63-2001

Nazwa rysunku: **ELEWACJA PÓLNOCNNA**

Temat: **Muzeum Dwory Karwacjanów i Gładyszów w Gorlicach ul. W. Wróblewskiego 10 A**

Faza: **PROJEKT ARCHITEKTONICZNO - BUDOWLANY**

Skala: **1:100**

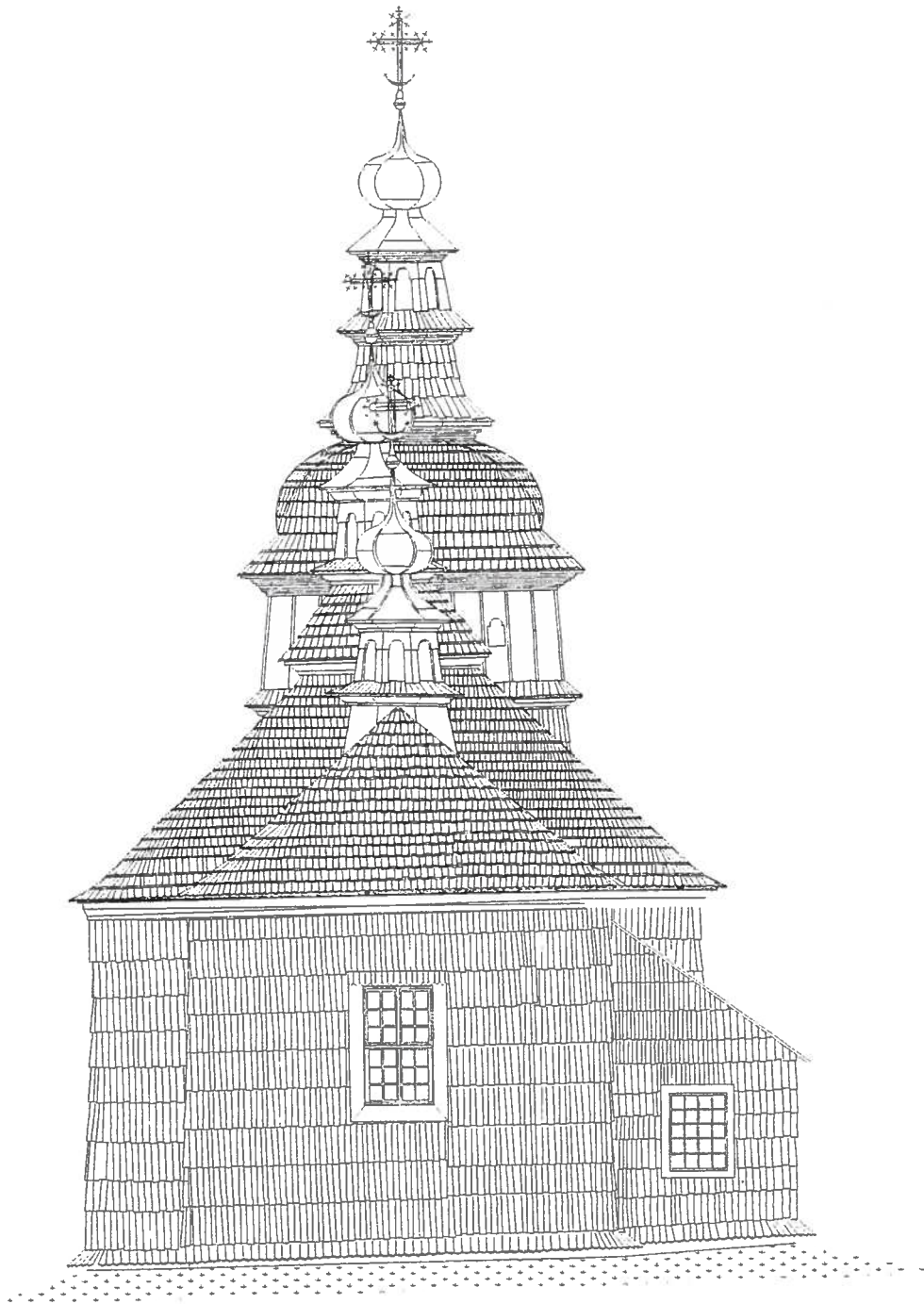
Data: **03.2020**

Nr. rys.: **3**



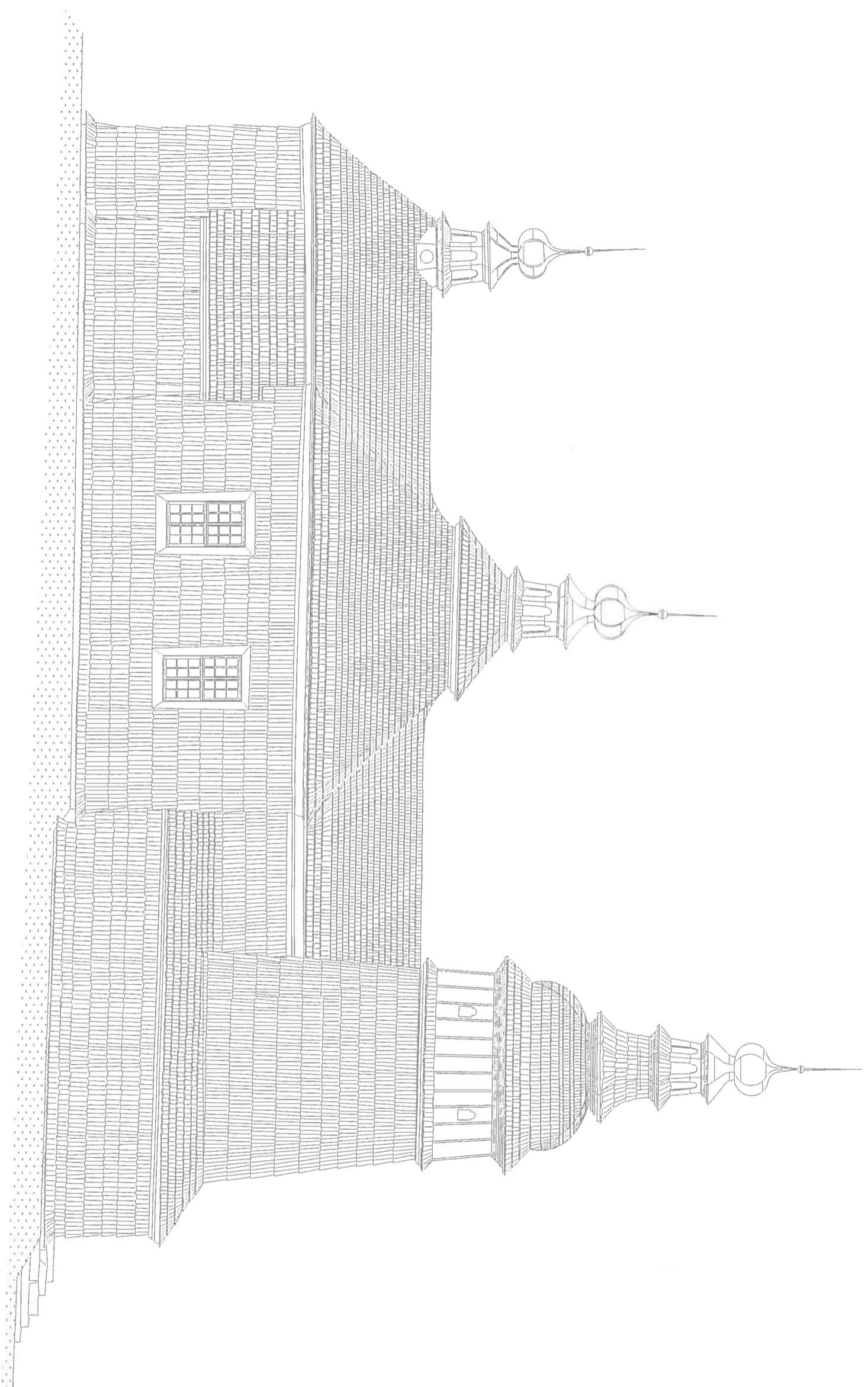
18


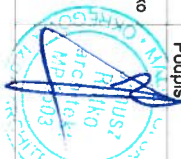
STAROSTWO POWIATOWE  
w Gorlicach  
ul. Biecka 3  
38-300 GORLICE  
skr. poczt. 88



Obiekt :	PROJEKTANT		
Cerkiew grekokatolicka w Bartnym dz. nr 74	mgr inż. arch. Janusz Rotko 63-2001		
Nazwa rysunku:	Podpis		
<b>ELEWACJA WSCHODNIA</b>			
Temat :	Inwestor:		
Prace remontowe przy elementach poszycia dachowego .	Muzeum Dwory Karwacjanów i Gładyszów w Gorlicach ul. W. Wróblewskiego 10 A , 38-300 Gorlice		
Faza:	Skala:	Data	Nr rys.
PROJEKT ARCHITEKTONICZNO - BUDOWLANY	1:100	03.2020	<b>4</b>

STAROSTWO POWIATOWE  
w Gorlicach  
ul. Biecka 3  
38-300 GORLICE  
skr. pocz. 98



Obiekt :	PROJEKTANT	Podpis
Cerkiew grekokatolicka w Bartnyń dz. nr 74	mgr inż arch Janusz Rotko 63-2001	
Nazwa rysunku: <b>ELEWACJA POŁUDNIOWA</b>		
Temat : Prace remontowe przy elementach poszycia dachowego.	Investor: Muzeum Dwory Karwacjanów i Gładyszów w Gorlicach ul. W. Wróblewskiego 10 A . 38-300 Gorlice	
Faza: PROJEKT ARCHITEKTONICZNO - BUDOWLANY	Skala: <b>1:100</b>	Data 03.2020
	Nr rys.	<b>5</b>

STAROSTWO POWIATOWE  
w Gorlicach  
ul. Biecka 3  
38-300 GORLICE  
skr. poczt. 88



WIDOK OGÓLNY  
od strony południowej  
marzec 2020  
fot. J. Rotko



WIDOK elewacji frontowej  
marzec 2020  
fot. J. Rotko

STAROSTWO POWIATOWE  
w Gorlicach  
ul. Biecka 3  
38-300 GORLICE  
skr. poczt. 93



WIDOK dachu  
od strony zachodniej  
marzec 2020  
fot. J. Rotko





WIDOK dachu  
od strony północnej  
marzec 2020  
fot. J. Rotko



WIDOK OGÓLNY  
od strony północnej  
marzec 2020  
fot. J. Rotko

**I N F O R M A C J A**  
**BEZPIECZEŃSTWO I OCHRONA ZDROWIA**

- Inwestor:** Muzeum Dwory Karwacjanów i Gładyszów  
w Gorlicach ul. Walerego Wróblewskiego 10 A  
38-300 Gorlice
- Obiekt:** Cerkiew greckokatolicka pw. Świętych Kosmy i Damiana  
- obecnie muzeum  
dz. nr 74
- Temat:** Renowacja poszycia dachowego , krzyża oraz polichromii powierzchni zewnętrznych  
na szalunku izbicy latarniach wież , gzymsach oraz obramieniach okien w cerkwi  
grekokatolickiej p.w. śś. Kośmy i Damiana w Bartnem pow. Gorlice.

Gorlice, 03. 2020 rok

### Zawartość opracowania

1. Zakres robót planowanego przedsięwzięcia
2. Wykaz istniejących obiektów budowlanych
3. Elementy zagospodarowania terenu mogące stwarzać zagrożenie bezpieczeństwa i zdrowia ludzi
4. Przewidywane zagrożenia występujące podczas realizacji robót budowlanych
5. Sposób prowadzenia instruktażu pracowników
6. Środki techniczne i organizacyjne zapobiegające niebezpieczeństwom wynikającym z wykonywania robót budowlanych

#### 1. ZAKRES ROBÓT PLANOWANEGO PRZEDSIĘWZIĘCIA

Planowane przedsięwzięcie inwestycyjne obejmuje :

- roboty ciesielskie
- roboty dekarские
- prace wykończeniowe
- pozostałe roboty towarzyszące

#### 2. WYKAZ ISTNIEJĄCYCH OBIEKTÓW BUDOWLANYCH

Na terenie działek i w sąsiedztwie przewidzianych pod realizację planowanego przedsięwzięcia inwestycyjnego, znajdują się :

- przedmiotowy budynek
- budynek dawnego spichlerza
- teren zielony
- droga dojazdowa

#### 3. ELEMENTY ZAGOSPODAROWANIA TERENU MOGĄCE STWARZAĆ ZAGROŻENIE BEZPIECZEŃSTWA I ZDROWIA LUDZI

Istniejące zagospodarowanie terenu, na którym wykonywane będą roboty związane z realizacją projektowanej inwestycji nie stwarzają zagrożenia dla bezpieczeństwa i zdrowia ludzi z uwagi na charakter lub lokalizację (odległość od miejsca wykonywania robót)

#### 4. PRZEWIDYWANE ZAGROŻENIA WYSTĘPUJĄCE PODCZAS REALIZACJI ROBÓT BUDOWLANYCH

Występujące zagrożenia podczas realizacji planowanego przedsięwzięcia związane są głównie z prowadzeniem:

- robót na wysokości powyżej 5m
- prac budowlano-montażowych

#### 5. SPOSÓB PROWADZENIA INSTRUKTAŻU PRACOWNIKÓW

Wszelkie prace związane z wykonaniem projektowanej inwestycji mogą wykonywać wyłącznie pracownicy posiadający wymagane kwalifikacje, uzależnione od zajmowanego stanowiska i rodzaju wykonywanej pracy. Każdy z pracowników winien odbyć przeszkolenie w zakresie bezpieczeństwa i higieny pracy odpowiadające stanowisku i specyficznym warunkom wykonywanej pracy.

Przed przystąpieniem do wykonywania robót należy poinformować pracowników o czynnikach mogących stwarzać zagrożenie na terenie budowy, sposobach przeciwdziałania zagrożeniom (m.in. Bezwzględnej konieczności przestrzegania wymagań wynikających z przepisów dotyczących bezpieczeństwa i higieny pracy w zakresie prowadzenia robót budowlanych, obowiązku stosowania środków ochrony indywidualnej itp.) oraz zasadach postępowania w przypadku wystąpienia zagrożenia.

W/w informacje winny być zamieszczone w sporządzonym przez kierownika budowy "Planie bezpieczeństwa i ochrony zdrowia", z którym należy zapoznać wszystkich pracowników.

#### 6. ŚRODKI TECHNICZNE I ORGANIZACYJNE ZAPOBIEGAJĄCE NIEBEZPIECZEŃSTWOM WYNIKAJĄCYM Z WYKONYWANIA ROBÓT BUDOWLANYCH

W celu przeciwdziałania niebezpieczeństwom wynikającym z prowadzenia robót budowlanych należy przede wszystkim zwrócić uwagę na:

- strefa robót powinna być niedostępna dla osób postronnych – wydzielenie barierkami, taśmami ochronnymi, oznaczenie tablicami ostrzegawczymi
- rusztowanie powinno być ustawione przez osoby wykwalifikowane - posiadające odpowiednie uprawnienia, ustawione zgodnie z instrukcją montażu, powinno być kompletne i podlegać regularnej okresowej kontroli
- odebrane i dopuszczone do użytkowania rusztowania powinno być potwierdzone stosownym protokołem sporządzonym przez kierownika budowy
- przejścia i powierzchnie służące komunikacji należy utrzymywać w należyłym porządku w celu umożliwienia szybkiej ewakuacji na wypadek awarii, pożaru i innych zagrożeń.
- podczas prac na dachu należy poruszać się w szelkach oraz dodatkowym osprzętem w celu wyeliminowania możliwości upadku z wysokości
- należy zapewnić dobry stan oraz prawidłowe przechowywanie i przenoszenie narzędzi
- wszystkie stosowne materiały powinny posiadać atesty, stosowanie ich powinno odbywać się zgodnie z instrukcjami producenta
- przed rozpoczęciem robót wyznaczyć strefy niebezpieczne, przejścia i dojścia i

odpowiednio je oznakować

- wykorzystywać urządzenia sprawne oraz takie, które określa się jako podlegające dozorowi technicznemu
- wykorzystywać rusztowania atestowane i montować je zgodnie z instrukcją
- wyposażyć pracowników w odpowiednią odzież roboczą, sprzęt ochrony osobistej
- na budowie urządzić punkt pierwszej pomocy obsługiwany przez przeszkolonego pracownika
- zapewnić należyty dozór techniczny
- wszelkie prace wykonywać zgodnie z obowiązującymi zasadami BHP, normami i sztuka budowlaną. Dopuszcza się stosowanie materiałów oraz technologii zamiennych gwarantujące założone w projekcie parametry
- każdorazowe wprowadzenie zmian należy uzgodnić z projektantem i nanieść zmiany w wykonanym projekcie architektoniczno-budowlanym znajdującym się na budowie
- roboty budowlane należy wykonywać pod nadzorem osoby uprawnionej
- wykonawcy przedmiotu projektu zobowiązani są do przestrzegania Rozporządzenia Ministra Infrastruktury z dnia 12.04.2002r (Dz. U. Nr 75 poz. 690 z 2002r z późniejszymi zmianami) w sprawie warunków technicznych, jakim powinny odpowiadać budynki i ich usytuowanie oraz Rozporządzenia Ministra Pracy i Polityki Socjalnej z dnia 26.09.1997r ( Dz. U. Nr 129, poz. 844 z 1997r z późniejszymi zmianami) w sprawie ogólnych przepisów bezpieczeństwa i higieny pracy.
- w realizacji należy stosować wyłącznie materiały posiadające atesty, aprobaty techniczne, certyfikaty i dopuszczenia w budownictwie ze szczególnym uwzględnieniem materiałów służących ochronie przeciwpożarowej
- do materiałów niebezpiecznych występujących na budowie w przewidzianym procesie budowlanym należy zaliczyć zastawy farb i środków drewnopodobnych oraz wszystkie specyfiki i masy plastyczne stosowane w technologii tynków akrylowych

Uwagi końcowe, zalecenia wykonawcze:

- wszystkie prace konstrukcyjne wykonywać pod nadzorem osób posiadających odpowiednie uprawnienia do pełnienia samodzielnych funkcji technicznych w budownictwie - uprawnienia budowlane
- prace zanikowe muszą podlegać odbiorowi kierownika budowy

Podczas realizacji planowanej inwestycji należy w szczególności stosować się do wymagań określonych w niżej wymienionych aktach prawnych:

1. Ustawa z dnia 26 czerwca 1974 roku – Kodeks pracy (Dz. U. z 1998 r. Nr 21, poz. 94 z późniejszymi zmianami),
2. Ustawa z dnia 7 lipca 1994 roku - Prawo budowlane (Dz. U. z 2000 r. Nr 106, poz. 1126 z późniejszymi zmianami),
3. Rozporządzenie Ministra Pracy i Polityki Socjalnej z dnia 26 września 1997 roku w sprawie ogólnych przepisów bezpieczeństwa i higieny pracy (Dz. U. z 1997 r. Nr 129, poz. 844),
4. Rozporządzenie Ministra Pracy i Polityki Socjalnej z dnia 28 maja 1996 r. w sprawie szczegółowych zasad szkolenia w dziedzinie bezpieczeństwa i higieny pracy (Dz. U. z 1996 r. Nr 62, poz. 285),
5. Rozporządzenie Ministra Gospodarki z dnia 20 września 2001 r. w sprawie bezpieczeństwa i higieny pracy podczas eksploatacji maszyn i innych urządzeń technicznych do robót ziemnych, budowlanych i drogowych (Dz. U. z 2000 r. Nr 118, poz. 1263),
6. Rozporządzenie Ministra Pracy i Polityki Społecznej z dnia 14 marca 2000 r. w sprawie bezpieczeństwa i higieny pracy przy ręcznych pracach transportowych (Dz. U z 2000 r. Nr 26, poz.313),
7. Rozporządzenie Ministra Pracy i Polityki Socjalnej z dnia 28 maja 1996 r. w sprawie rodzajów prac, które powinny być wykonywane przez co najmniej dwie osoby (Dz. U. z 1996 r. Nr 62, poz. 288),
8. Rozporządzenie Ministra Infrastruktury z dnia 23 czerwca 2003 r. w sprawie informacji dotyczącej bezpieczeństwa i ochrony zdrowia oraz planu bezpieczeństwa i ochrony zdrowia (Dz. U. z 2003 r. Nr 120, poz. 1126),

Rozporządzenie Ministra Infrastruktury z dnia 6 lutego 2003 r. w sprawie bezpieczeństwa i higieny pracy podczas wykonywania robót budowlanych (Dz. U. z 2003 r. Nr 47, poz. 401).

OPRACOWAŁ:

mgr inż. arch. Janusz Rotko

